



臺南市登革熱疫情週報

2023/7/9—2023/7/15(Week 28, 2023)

(一)全國疫情

2023 年登革熱全國確定病例數：(1 月 1 日起，依發病日計)

■本土病例數：383

■境外移入病例數：68

(二)台南市疫情(第 28 週)

登革熱：

■新增 46 例本土病例

■新增 2 例境外移入

屈公病：

■新增 0 例本土病例

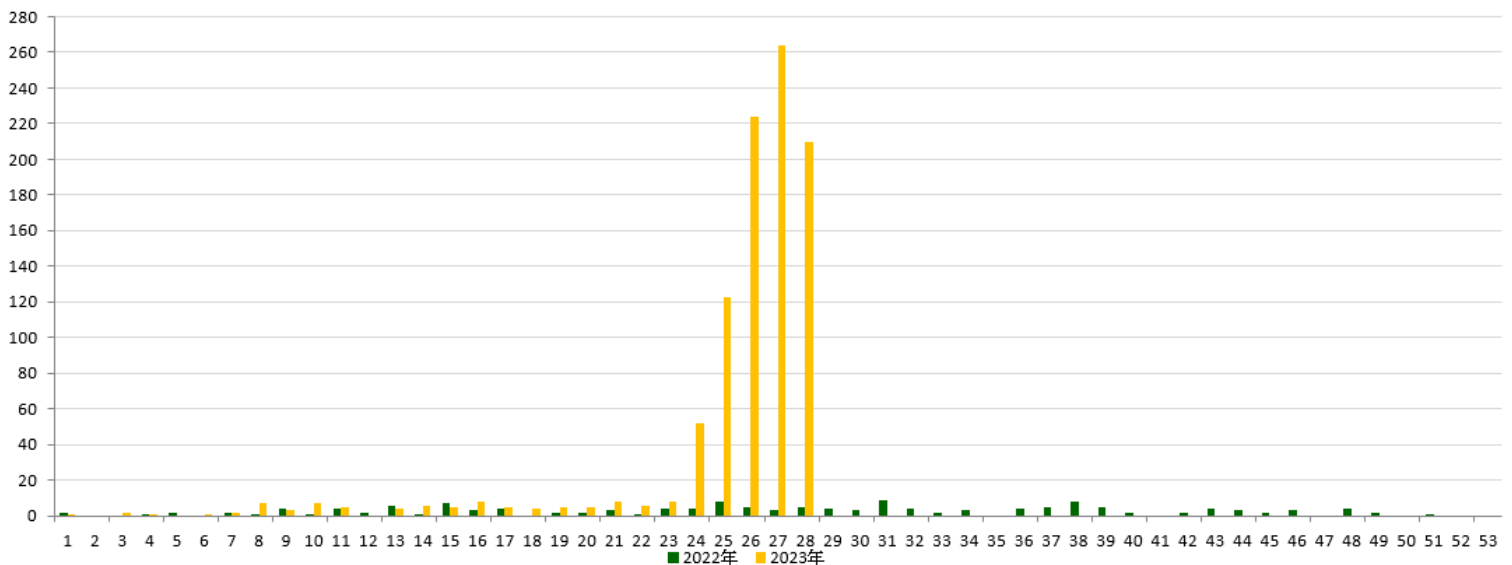
■新增 0 例境外移入

本市 2023 年至第 28 週
確定病例及同期比較(依發病日計)

發病年	登革熱			屈公病		
	本土	境外	總計	本土	境外	總計
2018	0	8	8	0	1	1
2019	11	25	36	0	0	0
2020	0	5	5	0	1	1
2021	0	1	1	0	0	0
2022	0	0	0	0	0	0
2023	331	9	340	0	0	0

登革熱國際間旅遊疫情建議

第一級(注意)：越南、菲律賓、印尼、馬來西亞、斯里蘭卡、印度、新加坡



2022 年/2023 年第 1-52 週本土通報數同期比較

二、臺南市病媒蚊密度調查

7/09~7/15(第 28 週)病媒蚊密度調查共完成 126 里次

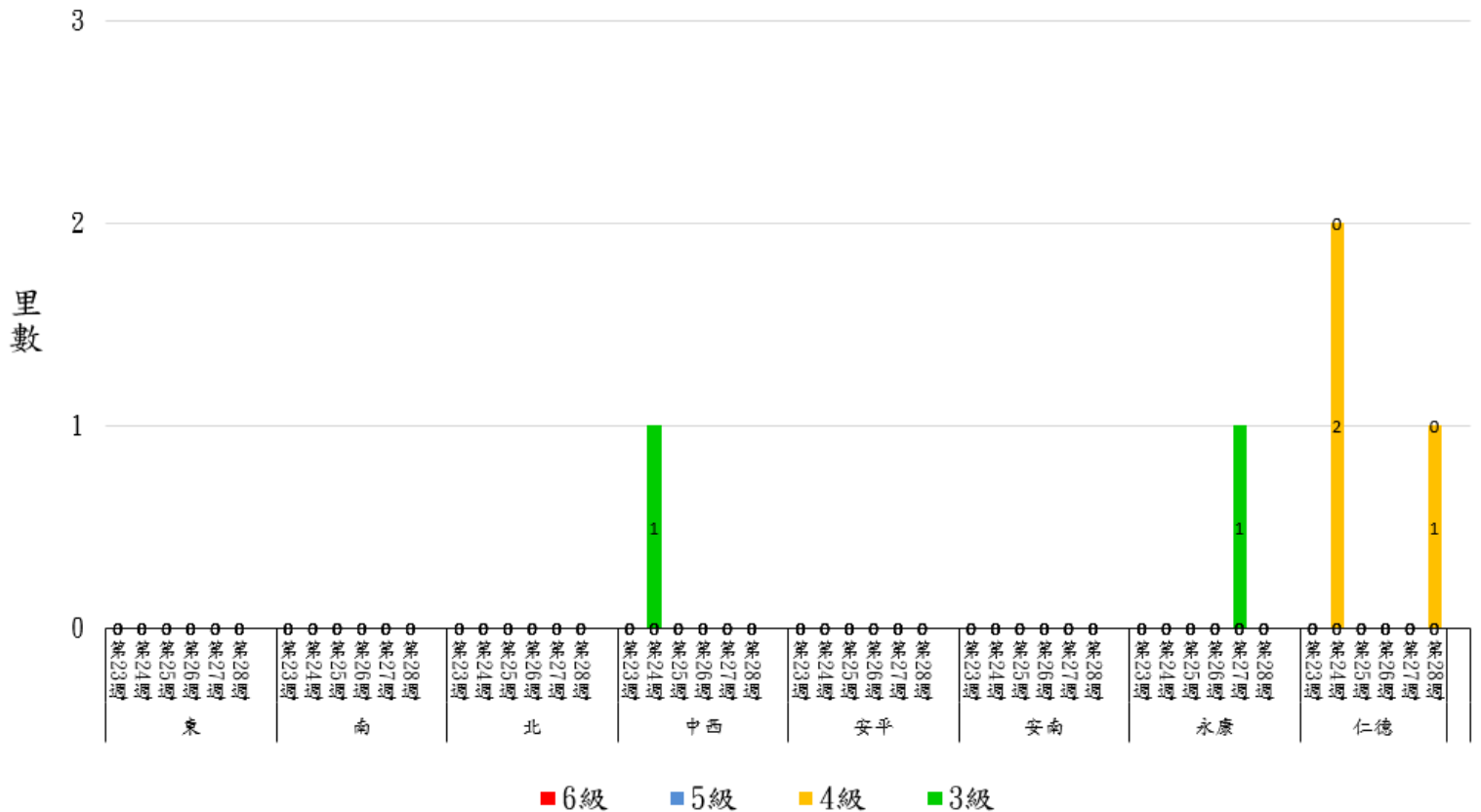
7/02~7/08(第 27 週)病媒蚊密度調查共完成 157 里次，級數分布如下：

級數 日期	★0 級	1 級	2 級	3 級	4 級	5 級	6 級
7/9-7/15 (第 28 週)	110 里次 (87.3%)	14 里次 (11.11%)	1 里次 (0.79%)	0 里次 (%)	1 里次 (0.79%)	0 里次 (0%)	0 里次 (0%)
7/2-7/8 (第 27 週)	120 里次 (76.43%)	32 里次 (20.38%)	4 里次 (2.55%)	1 里次 (0.64%)	0 里次 (0%)	0 里次 (0%)	0 里次 (0%)
近 2 週 增減百分比	+10.87%	-9.27%	-1.76%	-0.64%	+0.79%	0%	0%

第 28 週：4 級-仁德區中洲里(預計下週複查)

第 27 週：3 級-永康區埔園里(預計 7/17 複查)

112 年第 23 週至 112 年第 28 週臺南市人口監測區密度調查布氏級數 3 至 6 級比較圖



★請區公所針對 1 級以上里別加強民眾衛教及孳生源清除。

*當週百分比=當週各級數之里次/當週調查總完成里次

三、臺南市監測區誘卵桶監測

目前監測 10 個監測區（東區、南區、北區、中西區、安平區、安南區、永康區、仁德區、新營區、歸仁區）271 里共 3,252 點。

★陽性點：1,257 (陽性率 38.7%)

：連續兩週卵數>250 粒里別，計 0 里

：連續兩週陽性率>40%里別，計 54 里

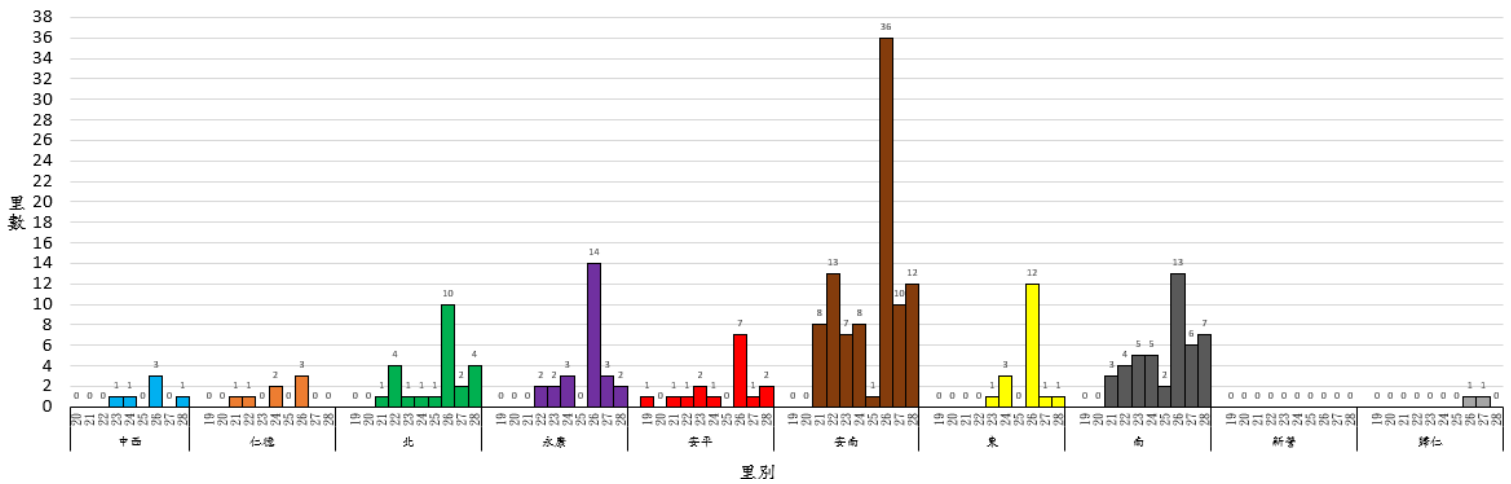
：連續兩週陽性率>60%里別，計 14 里

★監測日期：2023/7/9~2023/7/15(第 28 週)

區別	里數	卵數>250 粒	里數	陽性率>40%	里數	陽性率>60%
中西區	0		8	西賢里、南廠里、開山里、小西門里、 藥王里、西湖里、法華里、淺草里	1	郡王里
仁德區	0		2	仁德里、一甲里	0	
北區	0		11	成德里、重興里、中樓里、公園里、 長勝里、華德里、大興里、仁愛里、 文元里、成功里、大豐里	4	元美里、正覺里、東興里、 永祥里
永康區	0		19	西橋里、塩洲里、大灣里、復華里、 復興里、正強里、中華里、建國里、 光復里、甲頂里、大橋里、王行里、 北興里、埔園里、東灣里、西灣里、 烏竹里、西勢里、三民里	2	神洲里、三合里
安平區	0		4	平安里、天妃里、建平里、漁光里	2	王城里、金城里
安南區	0		28	安順里、溪頂里、溪東里、海東里、 安富里、安和里、公親里、四草里、 媽祖宮里、塩田里、城中里、頂安里、 安西里、城南里、國安里、砂崙里、 佃東里、州北里、溪墘里、總頭里、 州南里、溪心里、淵中里、梅花里、 城西里、幸福里、城北里、原佃里	12	鹿耳里、海南里、長安里、 佃西里、城東里、東和里、 學東里、布袋里、南興里、 公塭里、淵西里、海佃里
東區	0		16	東明里、自強里、崇信里、後甲里、 崇善里、崇學里、龍山里、新東里、 仁和里、裕農里、大德里、崇誨里、 崇明里、小東里、復興里、莊敬里	1	大學里

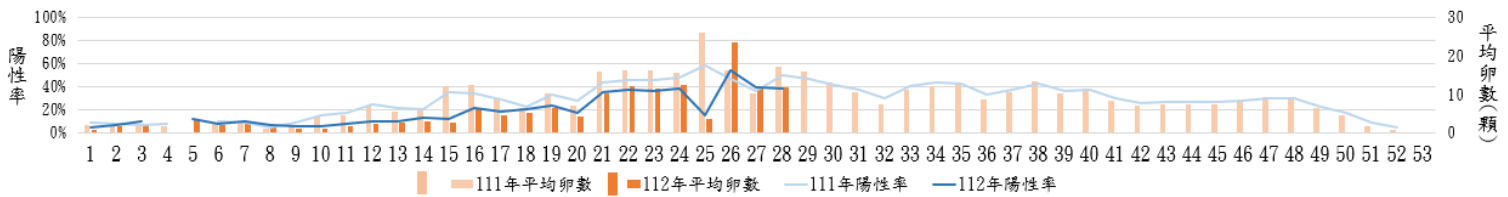
區別	里數	卵數>250粒	里數	陽性率>40%	里數	陽性率>60%
南區	1	開南里	10	松安里、明興里、永寧里、鹽埕里、光明里、田寮里、竹溪里、建南里、郡南里、新興里	7	鯤鯓里、大林里、再興里、明德里、大成里、新昌里、國宅里
新營區	1	忠政里	0		0	
歸仁區	1	許厝里	2	看西里、辜厝里	0	

112年第19週至112年第28週臺南市監測區誘卵桶監測陽性率高於60%各區里數比較圖

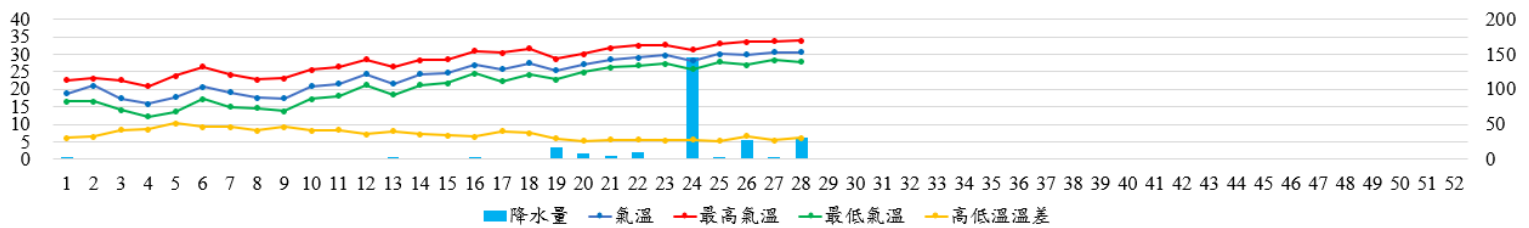


四、臺南市 111 年與 112 年誘卵桶監測區同期比較

臺南市監測區誘卵桶陽性率與平均卵數趨勢比較圖(111年與112年)



112年臺南市週平均溫度與累計雨量



致～市民防疫小叮嚀

- ★第 27 週本市監測區病媒蚊密度調查達 3 級里別為永康區埔園里(預計 7/17 複查)，第 28 週本市監測區病媒蚊密度調查達 4 級里別為仁德區中洲里(預計下週複查)；登革熱防治中心將持續針對誘卵桶陽性率仍大於 60% 之里別進行複查，並提供環保局做為規劃預防性戶外環境防治參考。請里鄰長動員社區民眾清除積水容器，避免病媒蚊孳生；倘有疑似登革熱症狀請儘速就醫，避免潛伏期遭病媒蚊叮咬散播登革熱病毒於社區，造成疫情於環境中爆發。
- ★請民眾應定期檢查家戶內外積水容器，落實「巡、倒、清、刷」，避免孳生病媒蚊影響自己與家人的健康，防治中心亦會持續貫徹強力執法，針對登革熱病媒蚊孳生源加強取締，無勸導改善期，一經查獲將依傳染病防治法第 25 條逕行舉發，並將依同法第 70 條處新臺幣三千元以上一萬五千元以下罰鍰，決不寬貸。
- ★人口移動迅速，各區民眾皆要提高警覺加強自身防蚊措施，盡量穿著淺色長袖長褲，並適時使用經衛生福利部核可之防蚊藥劑，由於第一型登革病毒感染症狀不明顯，與感冒或新冠肺炎感染症狀相似，如有發燒、頭痛、後眼窩痛、肌肉痛、關節痛、骨頭痛、出疹等疑似登革熱症狀應立即就醫並主動告知旅遊史。如果您經確診為登革熱，請您務必注意出現症狀後五天內盡量穿著長袖衣褲及睡覺時吊掛蚊帳，避免經由病媒蚊叮咬而將體內的登革病毒散播出去，感染到您最親近的家人或周遭的鄰居；另籲請臺南市所有的醫療院所應加強通報警覺，如發現民眾有不明原因發燒或上述疑似症狀，且有仁德區、東區及永康區活動史時，請進行登革熱 NS1 快篩輔助診斷，以利及早發現隱藏個案，避免疫情持續於社區中擴散。
- ★呼籲民眾即刻巡查及清除家戶內外積水容器，0.5 公分積水都會成為孳生病媒蚊子孳大溫床，為了自己與家人的健康，動員孳清刻不容緩，沒有病媒蚊就沒有登革熱，全民落實「巡、倒、清、刷」，共同守護臺南健康家園。本市登革熱 NS1 快篩合約院所相關資訊請參閱臺南市政府登革熱防治中心網頁 <https://gov.tw/zv9> 或 06-3366366 防疫專線。
- ★依據疾病管制署分型鑑定，先前國內本土登革熱病例皆以第一型為主，惟近期國內已出現第二型本土登革熱病例，登革熱防治中心蘇世斌主任特別提醒，請民眾應提高警覺加強自身防蚊措施，登革病毒共可分為四種血清型，每種皆具感染致病能力，如感染其中一型只會對該型具終身免疫，有可能重複感染其他型別登革病毒，臨床上重複感染不同型別登革病毒可能引發不同程度之免疫反應，輕則如發燒、頭痛、後眼窩痛、肌肉痛、關節痛、骨頭痛、出疹等典型登革熱症狀，重則可能出現腹痛、呼吸困難、持續嘔吐、四肢濕冷、出血(如流鼻血、解黑便、吐血、咳血等)、嗜睡、躁動不安、肝臟腫大等警示徵象，甚至導致嚴重出血或嚴重器官損傷等登革熱重症發生，未即時就醫治療死亡率可高達 20%，請民眾切勿輕忽，尤其本次疫情確診者多半為年長者，加上本身如又帶有慢性病史者，更是登革熱重症的高風險族群，應多加留意自身健康狀況，倘出現疑似症狀勿自行服用成藥，應立即就醫接受 NS1 快篩及妥適治療。

～請落實住家內(外)環境積水容器「巡、倒、清、刷」，以免孳生蚊蟲也避免受罰～